



**CAMPIONATI EUROPEI DI
SCI ALPINISMO ALPAGO 2009
19/24 febbraio 2009
ALPAGO – BELLUNO – VENETO - ITALIA**

PRESENTAZIONE EVENTO



istituzioni e patrocini



COMUNITA' MONTANA
DELL'ALPAGO



COMUNE
DI TAMBRE



COMUNE
DI FARRA D'ALPAGO



COMUNE
DI CHIES D'ALPAGO



COMUNE
DI PUOS D'ALPAGO



COMUNE
DI PIEVE D'ALPAGO

sponsors tecnici



media partner





Indice

Cap. 1_PREMESSA	4
Cap. 2_SCIALPINISMO: SPORT IN FORTE ASCESA	5
Cap. 3_IL TERRITORIO	7
Cap. 4_COLLOCAZIONE GEOGRAFICA	8
Cap. 5_I NUMERI	9
Cap. 6_PROGRAMMA	10
Cap. 7_CAMPI DI GARA & HEAD QUARTER	11
Cap. 8_COMITATO ORGANIZZATORE	13
Cap. 9_IMMAGINE & SUPPORTI DI COMUNICAZIONE	14
Cap. 10_UFFICIO STAMPA E PUBBLICHE RELAZIONI	15
Cap. 11_SITO E PROMOZIONE WEB	16
Cap. 12_PROMOZIONE E COORDINAMENTO EVENTI COLLATERALI.....	17
Cap. 13_PROGETTO SICUREZZA "ALPAGO 2009, ti protegge: la vetta, un casco!"	18
Cap. 14_PARTECIPAZIONE A FIERE ED EVENTI	19
Cap. 15_PIANIFICAZIONE PUBBLICITÀ	20
Cap. 16_CONTATTI	21



Cap. 1_PREMESSA

L'Alpago è una terra dalle profonde tradizioni sportive. La morfologia delle proprie montagne la rendono unica per la pratica dello scialpinismo.

La Comunità Montana dell'Alpago, dopo la felice esperienza dei Campionati Europei di MTB del 2006 è ancora una volta punto di riferimento per l'organizzazione dell'evento, che rappresenta non solo un momento sportivo, ma anche un'occasione turistica per l'intero territorio dell'Alpago, e della Provincia di Belluno.

La Transcavallo gara di scialpinismo a tecnica classica dopo alcune edizioni di duro lavoro è riuscita a guadagnarsi un posto di rilievo nel panorama mondiale delle competizioni di scialpinismo. Nel 2004 è stata sede della prima prova della prima edizione della Coppa del Mondo di Scialpinismo.

Tutti gli sforzi del comitato organizzativo sono stati ripagati con l'assegnazione dei Campionati Europei che si svolgeranno in Alpago tra il 19 e 24 febbraio 2009.



Cap. 2_ SCIALPINISMO: SPORT IN FORTE ASCESA

“Lo scialpinismo è la più antica espressione di sport agonistico sulla neve!”, così aveva esordito a Torino Camillo Onesti, responsabile della commissione scialpinismo della FIS, in occasione della conferenza stampa di presentazione del III° Campionato del Mondo di scialpinismo “Cuneo 2006”.

Lo scialpinismo, ha una grande tradizione, ma è molto giovane sotto l'aspetto agonistico, eventi come i Mondiali, gli Europei ed i circuiti di Coppa del Mondo sono tappe obbligate per poter farla diventare nel prossimo futuro disciplina Olimpica.

Questo appuntamento agonistico di altissimo livello, non verrà caratterizzato solamente dalle gare in programma, ma anche da una serie d'iniziative collegate al mondo “scialpinismo”.

Per la prima volta si varcheranno i confini della conoscenza tra gli appassionati o degli “addetti ai lavori”, coinvolgendo anche coloro che non sanno cosa siano le pelli di foca.

Un po' di numeri

Lo scialpinismo vede le prime competizioni all'inizio degli anni 30 (1933 c'è la prima storica edizione del Trofeo Mezzalama) e nasce agonisticamente con e per le truppe militari fino agli anni 50. Da questo momento lo scialpinismo si apre anche al mondo delle squadre civili. Squadre formate da un minimo di 3 atleti poi ridotti a 2 e all'inizio degli anni 80 ecco anche gare individuali.

Ai giorni nostri questa incredibile disciplina invernale è uno sport sotto l'ala protettrice dell'UIAA (è la più grande Associazione al mondo, al suo interno si trova tutto il mondo legato alla montagna e all'alpinismo). Nel 1999 nasce l'Associazione, sempre all'interno dell'UIAA, che gestisce e norma il settore dell'agonismo nello scialpinismo, la sua denominazione è ISMC.

Dal 2002 in poi con cadenza biennale si svolgono i Campionati del Mondo di specialità con intervallati i Campionati Europei che hanno una storia ancora più vecchia essendo stati istituiti già alla fine degli anni 80 da varie associazioni sempre appartenenti all'UIAA.

Ad oggi sono state fatte 3 edizioni Mondiali (la quarta edizione si svolgerà in Svizzera a fine febbraio) e 7 Europei. Alla 1ª edizione Mondiale c'erano 3 continenti e 22 nazioni, in Svizzera 2008 dovrebbero essere di 27 nazioni e 350 tra atleti ed allenatori.

Nell'ultimo europeo (Morzine-Avoriaz 2007) erano presenti 23 nazioni mentre per il 2009 si prevede la partecipazione di 25 nazioni in base alle nuove adesioni.

Per gli Europei 2009 saranno circa 400 gli atleti impegnati con oltre 100 tecnici al seguito e sono comprese anche le categorie giovanili che gareggiano nello stesso luogo e nello stesso periodo.

Il circuito di Coppa del Mondo nasce nel 2004.

Le nazioni più forti nel panorama internazionale sono Italia, Francia, Svizzera, Spagna, Austria e Germania con le squadre scandinave di Svezia e Norvegia in fortissima ascesa; delle extraeuropee è il Giappone che sta avendo i maggiori risultati.



Il paese con più praticanti è la Germania con oltre 2 milioni da segnalare però che il settore agonistico non ha ancora grandi numeri.

Il paese con più tesserati agonisti è la Francia con oltre 30.000 tesserati.

In Italia sono stimati tra i 12.000 e 15.000 tesserati agonisti FIS e 300.000 praticanti con oltre 70 gare riconosciute FIS e 3 gare di Coppa del Mondo, il Trofeo Mezzalama gara internazionale di indubbia valenza si svolge con cadenza biennale. All'interno della Fisi, Federazione Italiana Sport Invernali lo scialpinismo è il terzo polo, dopo lo sci alpino e lo sci nordico.

I praticanti in Europa sono stimati in oltre 5 milioni con oltre 150.000 agonisti.



Cap. 3_IL TERRITORIO

L' ALPAGO una montagna di Natura

L'Alpago è una splendida conca, composta da cinque Comuni, che si trova nella parte sud della provincia di Belluno, facilmente raggiungibile sia da Treviso che da Venezia. Gli fanno corona le cime dei monti che proteggono generosamente l'ampia valle: il Dolada, il Col Nudo, il Teverone e il gruppo del Monte Cavallo.

Nel suo cuore il lago di Santa Croce, sito nel comune di Farra, antico insediamento longobardo che ha fatto del lago il suo punto di forza. **Surf, barca a vela, sport acquatici, camping, balneazione**, un'oasi naturalistica sono solo alcune delle proposte per i numerosi turisti. Al confine con la provincia di Treviso e di Pordenone il comune di Tambre con la Foresta del Cansiglio: il più importante complesso boschivo delle Prealpi Veneto-Friulane e seconda foresta italiana. Al confine più a nord il comune di Chies, il più esteso come territorio con la sua natura selvaggia e incontaminata. Al centro della conca il comune di Puos sede dei servizi di tutta la valle e infine il comune di Pieve, centro industriale della zona ma non solo, meta per gli appassionati di **deltaplano e parapendio** che si lanciano dalle pendici del monte Dolada.

Gastronomia e prodotti tipici

L'Alpago è terra di profonde tradizioni gastronomiche, sul suo territorio infatti si trovano due tra i più rinomati ristoranti italiani. Non solo cucina di alta qualità, ma anche una serie di prodotti tipici che potranno essere degustati durante le vostre vacanze. L'agricoltura, unica roccaforte a difesa dell'ambiente montano, è ancora ben visibile nel territorio dell'Alpago ed interessanti, per l'uomo di città, sono i pregevoli prodotti che ne derivano. Ed ecco che, insieme ad un ambiente rurale curato ed invitante, si trovano agriturismi ed aziende agricole, spesso a conduzione familiare, che offrono:

l'Agnello d'Alpago dalle carni tenere e delicatamente saporite;

i formaggi tipici ottenuti con il latte biologico prodotto dalle vacche dei pascoli di alta quota; le ricotte o "puine" (fresche e affumicate);

i pregiatissimi salumi che, tradizionalmente, vengono preparati in inverno lavorando con maestria le carni di suino assieme a quelle di pecora Alpagota, di bovino o di selvaggina locale;

i gustosi frutti di bosco (Lampone, Mirtillo, Fragola, Mora, Ribes) ed i loro eccezionali derivati (confetture, succhi, sciroppi, torte e grappe aromatizzate);

le ritrovate "mame dell'Alpago", fagioli legati alla tradizione rurale di questo territorio e dalle caratteristiche culinarie delicatamente uniche... ed altro ancora. Si tratta di prodotti ottenuti da un ambiente sano ed incontaminato in cui il lavoro dell'uomo rispetta il delicato equilibrio naturale che fa dell'Alpago un territorio unico e prezioso.

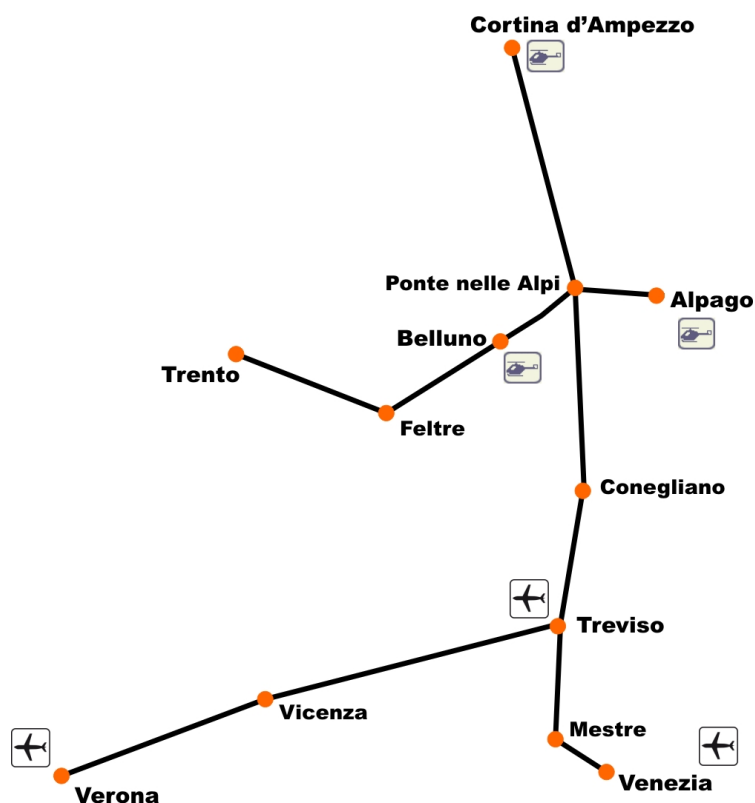


Cap. 4_COLLOCAZIONE GEOGRAFICA

L'Alpago, quindi le sedi operative e le gare sono molto vicini alle principali vie di comunicazioni. L'Alpago è sulla direttrice Venezia – Cortina d'Ampezzo, a pochi chilometri dall'uscita autostradale della A4 di Ponte nelle Alpi.

L'aeroporto di Venezia (Marco Polo) è a un'ora circa di viaggio, quello di Treviso a 45 minuti.

La partenza delle gare dista 40 minuti dal capoluogo di Provincia, Belluno. L'ospedale è raggiungibile in 5 minuti di elicottero.





Cap. 5_I NUMERI

24 Nazioni partecipanti (fonte dati di Morzine 2007)

6 Giornate di gare

1000 arrivi stranieri (atleti più accompagnatori)

10.500 spettatori totali previsti (1500 giornalieri)

200 volontari

60 membri comitato operativo

1 Elicottero a disposizione per giornalisti e sponsors

30 giornalisti accreditati

4 Tv presenti (RAI – SKYTV – tv locali)*

3 uscite su ALP tiratura **50.000** copie (4500 abbonati)

3 uscite su FREE tiratura **27.000** copie (1.900 abbonati)

2 uscite GAZZETTA DELLO SPORT tiratura 391.000 copie (**3.673.000** lettori adulti)

2 uscite su SPORT WEEK tiratura 342.000 copie (**1.800.00** lettori adulti)

5 uscite su FONDO TELEMAR & SKI-ALP tiratura 30.000 copie

20 redazionali su maggiori testate (quotidiani e riviste)

4 conferenze stampa

*** In questi mesi si stanno prendendo contatti con alcune televisioni estere**



Cap. 6_PROGRAMMA

giovedì 19 febbraio 2009

ore 09.00-15.00 Accoglienza e sistemazione
ore 16.00 Briefing strategico evento
ore 17.30 Briefing tecnico "Cronoscalata" a Tambre

venerdì 20 febbraio 2009

ore 09.00 Inizio "Cronoscalata Junior " e "Cronoscalata Senior " in ambiente
ore 11.00 Premiazione sul campo di gara
ore 12.30 Pranzo
ore 18.00 Cerimonia di premiazione
ore 18.30 Briefing tecnico "Prova a staffetta tutte le categorie"
ore 19.00 Cerimonia inaugurale e sfilata degli atleti

sabato 21 febbraio 2009

ore 08.00 Inizio "Prova staffetta tutte le categorie"
ore 11.00 Premiazione sul campo di gara
ore 12.30 Pranzo
ore 18.00 Cerimonia di premiazione
ore 18.30 Briefing tecnico "Prova a squadre Senior"
ore 19.00 - 21.00 Alpago 2009 party

domenica 22 febbraio 2009

ore 08.00 Inizio "Prova a squadra Senior"
ore 11.00 Premiazione sul campo di gara
ore 12.30 Pranzo
ore 18.00 Cerimonia di premiazione
ore 18.30 Briefing tecnico "Gara individuale junior"
ore 19.00 - 21.00 Alpago 2009 party

lunedì 23 febbraio 2009

ore 08.00 Inizio "Gara Individuale Junior"
ore 11.00 Premiazione sul campo di gara
ore 12.30 Pranzo
ore 18.00 Cerimonia di premiazione
ore 18.30 Briefing tecnico " Prova individuale Senior e Espoir "

martedì 24 febbraio 2009

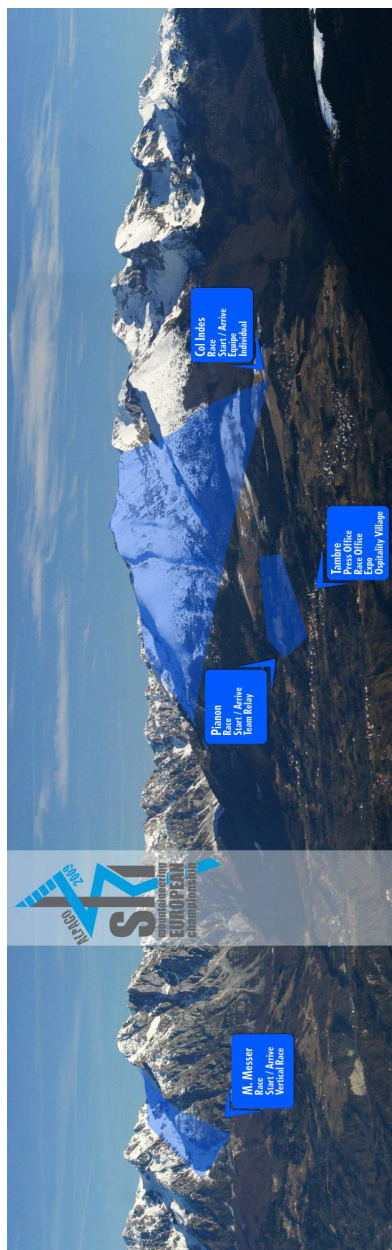
ore 09.00 Inizio " Prova individuale Senior e Espoir "
ore 11.00 Premiazione sul campo di gara
ore 12.30 Pranzo
ore 15.00 Cerimonia di premiazione
ore 16.00 Cerimonia di chiusura
ore 17.00 Festa di chiusura Campionati Europei

mercoledì 25 febbraio 2009

ore 09.00 Giornata di recupero

AREAEXPO aperta da venerdì a martedì dalle 15 alle 21

Cap. 7_CAMPI DI GARA & HEAD QUARTER



I campi di gara ed il quartier generale della manifestazione dove saranno allestiti, sala stampa, villaggio ospitalità, villaggio Expo, segreteria, sale presentazioni e riunioni tecniche, locali per ristorazione collettiva si trovano a circa 10 minuti l'uno dall'altro.

Il Comitato Organizzatore si farà carico di predisporre un servizio navetta per gli spostamenti veloci.

Le gare si potranno seguire quasi interamente dalla zona parterre, inoltre le zone d'arrivo e di partenza saranno dotate di maxi schermi per la visione della gara da parte del pubblico presente.

ZONA MONTE GUSLON - COL INDES

10 minuti da Tambre. In questa zona si disputeranno la gara a squadre (percorso Transcavallo), e la gara individuale per le categorie Senior e Junior.

ZONA TAMBRE – PIANON

A 5 minuti da Tambre. Si disputerà la spettacolare gara di staffetta.

ZONA MONTE MESSER

A 15 minuti da Tambre. Si disputerà la gara di Vertical race per tutte le categorie.

TAMBRE

Tambre diverrà il punto nevralgico della manifestazione dove gli atleti potranno trovare la segreteria operativa, l'area classifiche, la zona premiazioni di protocollo, il villaggio Expo e i locali dove andare a mangiare dopo aver terminato le gare.

I giornalisti avranno a disposizione la sala stampa ed l'hospitality village.

Presso il cinema locale si svolgeranno le riunioni tecniche per gli atleti ed i responsabili delle squadre nazionali.

Nei locali del nuovo centro sociale ci saranno le riunioni di giuria.



Zona partenza-arrivo – Col Indes 10 minuti da Tambre

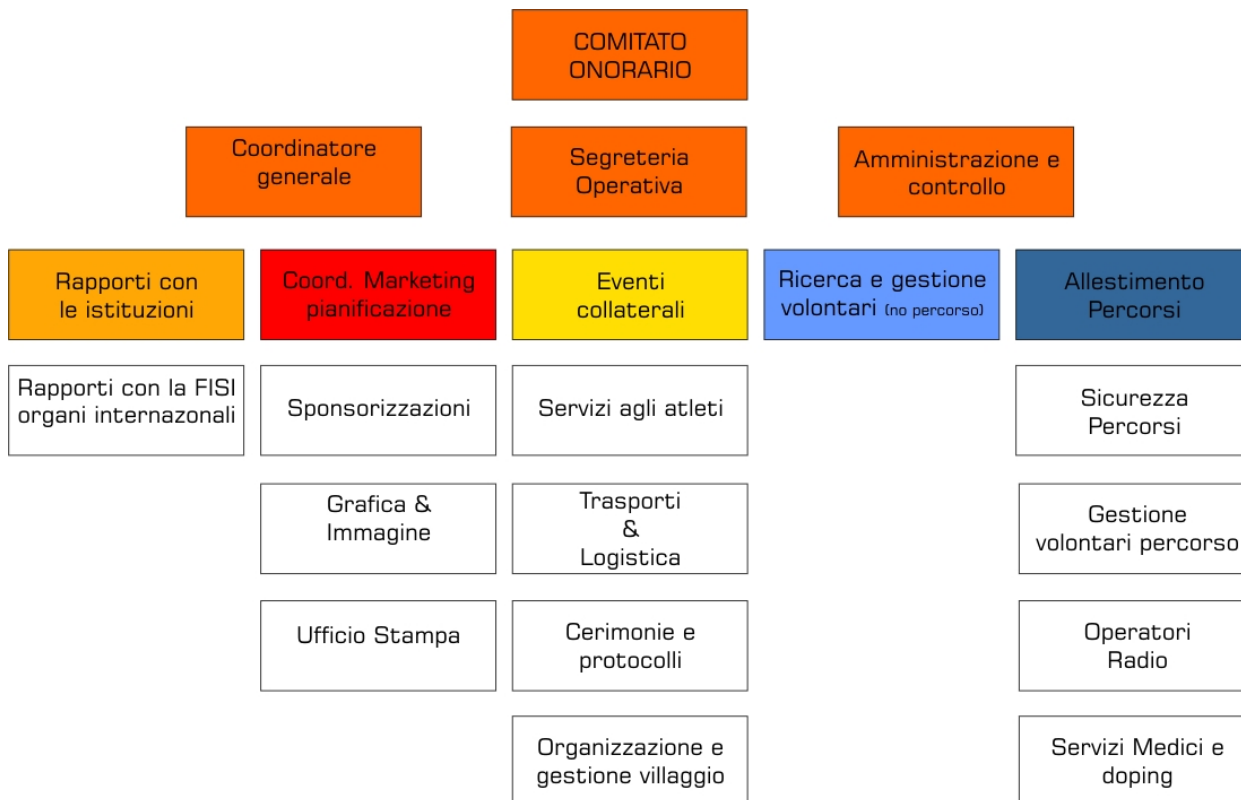


Monte Guslon, teatro delle gare a Squadre ed Individuali



Cap. 8_COMITATO ORGANIZZATORE

Organigramma





Cap. 9_IMMAGINE & SUPPORTI DI COMUNICAZIONE

E' stato definito un logo ufficiale della manifestazione e un format grafico che accompagnerà l'immagine coordinata della manifestazione facendola percepire immediatamente come organizzazione di altissimo livello.



Verranno realizzati dei depliant, brochure di presentazione, volantini, locandine, pagine pubblicitarie dove verranno inseriti i major sponsor.

Questa documentazione servirà per la promozione durante tutte le manifestazioni internazionali e nazionali.



immagine BUFF



Cap. 10_UFFICIO STAMPA E PUBBLICHE RELAZIONI

Tutti i componenti del comitato organizzatore dei Campionati Europei 2009 vantano un'esperienza invidiabile del mondo dello sci alpinismo. In particolare l'ufficio stampa coordinato da Riccardo Selvatico ha seguito in questi ultimi anni eventi sportivi a carattere nazionale ed internazionale.

L'obiettivo dell'ufficio stampa è quello di mantenere **rilevanti contatti con le più importanti testate sportive italiane** ed estere. Grazie all'appoggio dei vertici della Federazione Italiana Sport Invernali (FISI) altro **obiettivo è quello di amplificare la conoscenza di questa emergente disciplina sportiva invernale**, anche ad un pubblico più vasto.

Oltre che i **TG sportivi Rai e Sky**, l'intento è quello di coinvolgere le **Televisori nazionali dei 24 paesi concorrenti** (fonte dati Campionati Europei Morzine 2007).

Verranno coinvolte anche le testate giornalistiche sportive italiane tradizionali quali Gazzetta dello Sport, Sportweek, Tuttosport, le testate locali Corriere delle Alpi, Gazzettino, e le testate di settore Telemark e Skialp.

La sala stampa, come per i Campionati Europei di MTB nel 2006, sarà dotata di connessione wi-fi.

TRANSCAVALLO 2008 test event – 10 FEBBRAIO

5 comunicati stampa spediti nel mese che precede la manifestazione

5 newsletter spedite al database "concorrenti"

1 conferenza stampa di presentazione (sede Provincia di Belluno)

15 testate giornalistiche accreditate (web – carta stampata)

4 troupe televisive (Rai – Sky Sport 2 – Telebelluno – for Alpagos2009)

7 repliche della trasmissione Icarus (Sky Sport 2)

In allegato:

DVD fotografico

DVD trasmissione Icarus

Cartella stampa consegnata alla conferenza stampa di presentazione



Cap. 11_SITO E PROMOZIONE WEB

Verrà realizzato un sito Web che oltre che fornire informazioni utili e aggiornamenti logistici permetterà di seguire in tempo reale le gare.

Il sito permetterà di scaricare le immagini delle gare, servirà anche da service per tutte le testate giornalistiche che volessero scaricare, cronache, risultati e commenti delle gare.

Anche il sito riprenderà rigorosamente l'immagine coordinata predefinita.

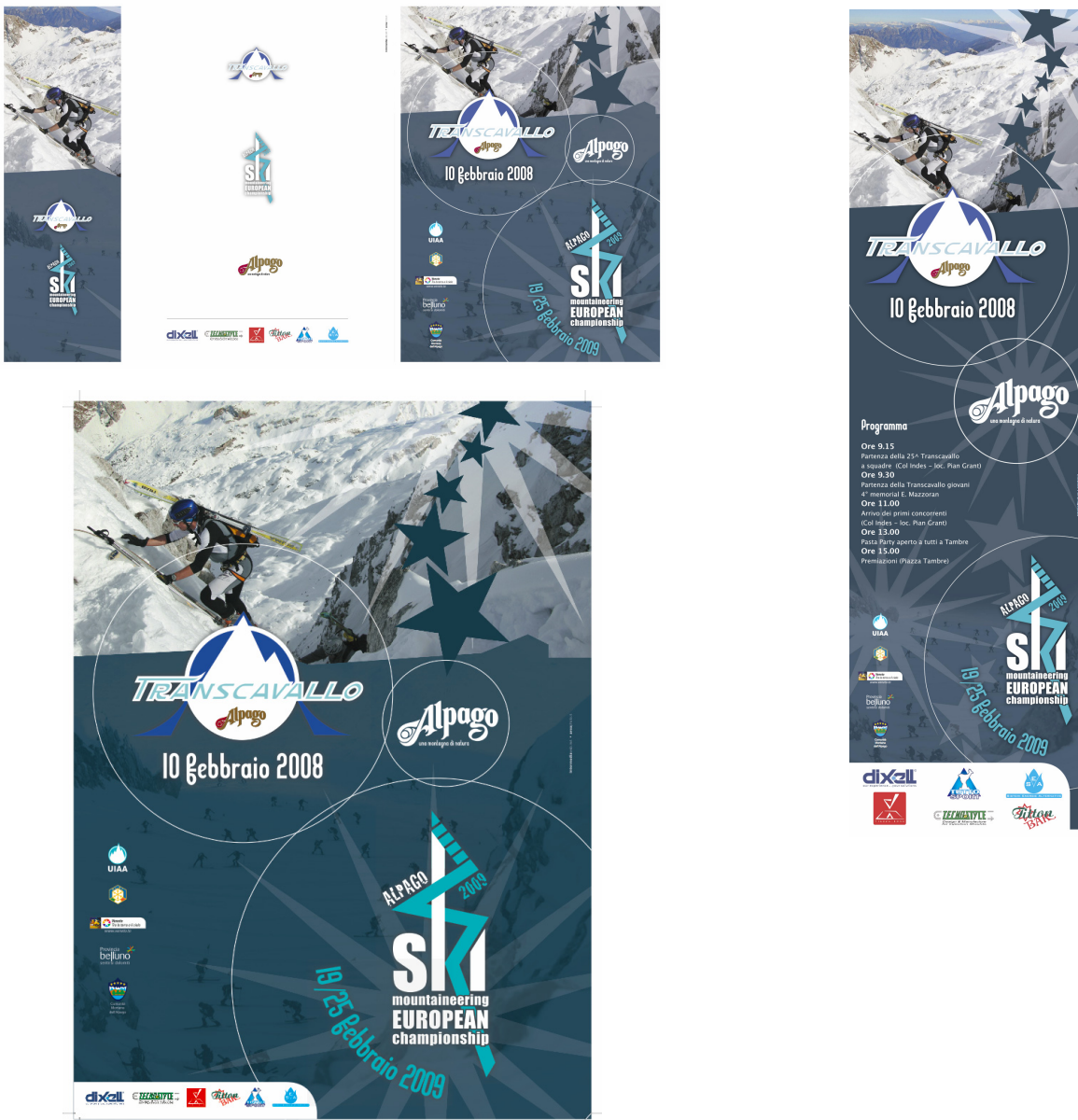
www.alpago2009.org





Cap. 12 PROMOZIONE E COORDINAMENTO EVENTI COLLATERALI

Sfruttando la “Transcavallo” prestigiosa gara internazionale, che ha fatto da test event nel 2008, il 31 gennaio 2008 attraverso affissioni di **manifesti** e **locandine** e la presentazione formale alla stampa, è iniziata ufficialmente la promozione degli Europei 2009.





Cap. 13_PROGETTO SICUREZZA “ALPAGO 2009, ti protegge: la vetta, un casco!”

La Transcavallo è da sempre il simbolo della sicurezza lungo il percorso, i responsabili del tracciato già da alcune settimane prima del via della gara perlustrano il percorso sondando il manto nevoso in ogni suo punto critico.

Proprio per questa motivazione legata alla sicurezza in montagna, il Comitato Organizzatore si è fatto portavoce di un'iniziativa originale ed innovativa. “ALPAGO 2009, ti protegge” vuole sensibilizzare il mondo dello scialpinismo all'uso del caschetto protettivo. Il casco è obbligatorio nelle gare ufficiali, ma ancora troppa gente, andando in montagna con gli sci d'alpinismo non lo indossa.

Il progetto consiste nel regalare un caschetto protettivo omologato a tutti gli scialpinisti che raggiungeranno la vetta del Monte Guslon durante le prove dei Campionati Europei.

Il casco riporterà il logo ufficiale della manifestazione.





Cap. 14_PARTECIPAZIONE A FIERE ED EVENTI

Il Comitato Organizzatore già dalla passata stagione inverno 2006/2007 ha partecipato alle più importanti manifestazioni per portare a conoscenza gli atleti dell'assegnazione dei Campionati Europei 2009. Il Comitato è stato a Morzine in occasione dei Campionati Europei 2007 dove ha ricevuto, nella cerimonia di chiusura dei Campionati il testimone che sarà presente a Tambre il prossimo febbraio. A Morzine è stato presentato il programma di gara ed il video promozionale della manifestazione.

I prossimi appuntamenti in programma sono:

Campionati Mondiali Svizzera (febbraio 2008)

Pierra Menta Alta Savoia Francia (13/16 marzo 2008)

Patrouille des Glaciers Svizzera (12/13 aprile 2008)

Expo Dolomiti Longarone (settembre 2008)

Skipass Modena (ottobre 2008)

Ispo Monaco (febbraio 2009)

Nel corso di tutta l'estate i membri del Comitato saranno presenti alle più importanti manifestazioni di sky race nazionali ed internazionali.



Cap. 15_PIANIFICAZIONE PUBBLICITARIA

In allegato.

